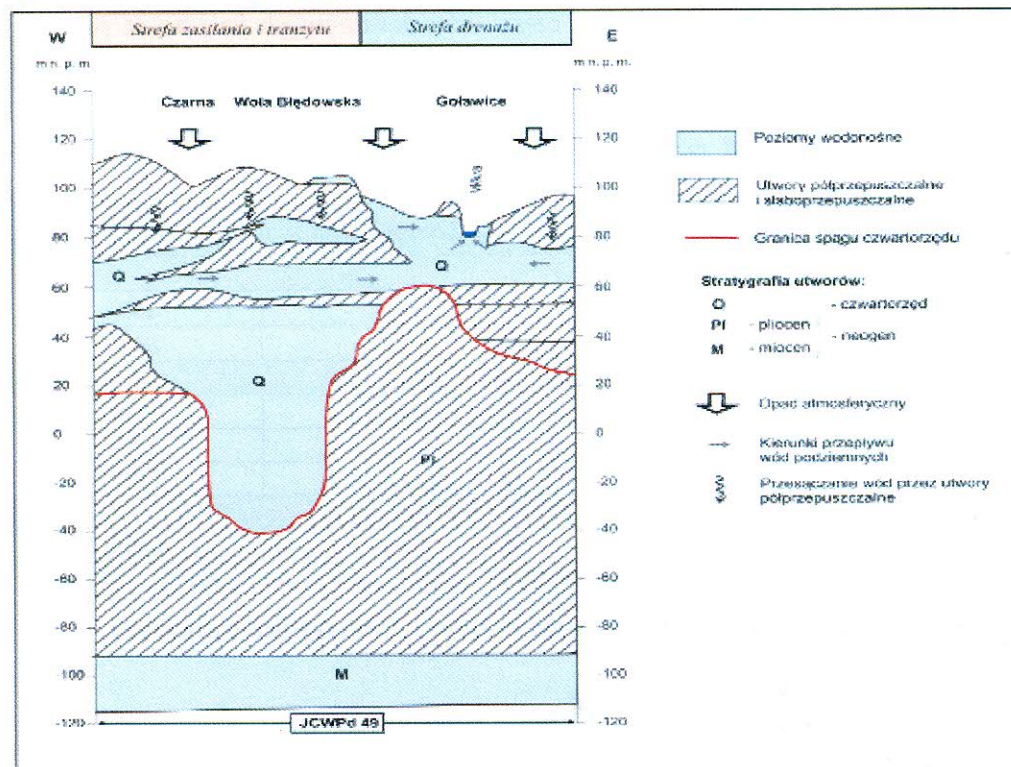
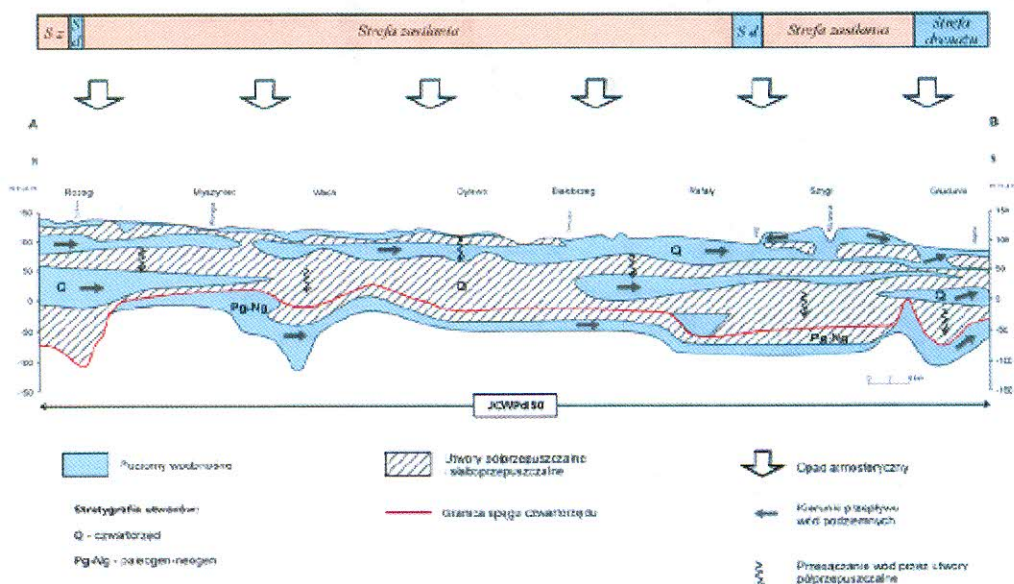


Rycina 10. Schemat przepływu wód JCWPd 49



Źródło: Strona Internetowa Państwowej Służby Hydrogeologicznej, PIG-PIB Karty informacyjne JCWPd - Strona (<http://www.pgi.gov.pl/psh/zadania-psh/8913-zadania-psh-jcwpd.html>) [Data wejścia:06.07.2017 r.]

Rycina 11. Schemat przepływu wód JCWPd 50



Źródło: Strona Internetowa Państwowej Służby Hydrogeologicznej, PIG-PIB Karty informacyjne JCWPd - Strona (<http://www.pgi.gov.pl/psh/zadania-psh/8913-zadania-psh-jcwpd.html>) [Data wejścia:06.07.2017 r.]

Stan jakościowy wód

Analiza aktualizacji Planu gospodarowania wodami na obszarze dorzecza Wisły wykazała, że stan jednolitych części wód rzecznych, w obrębie powiatu jest w 84% zły. Biorąc pod uwagę

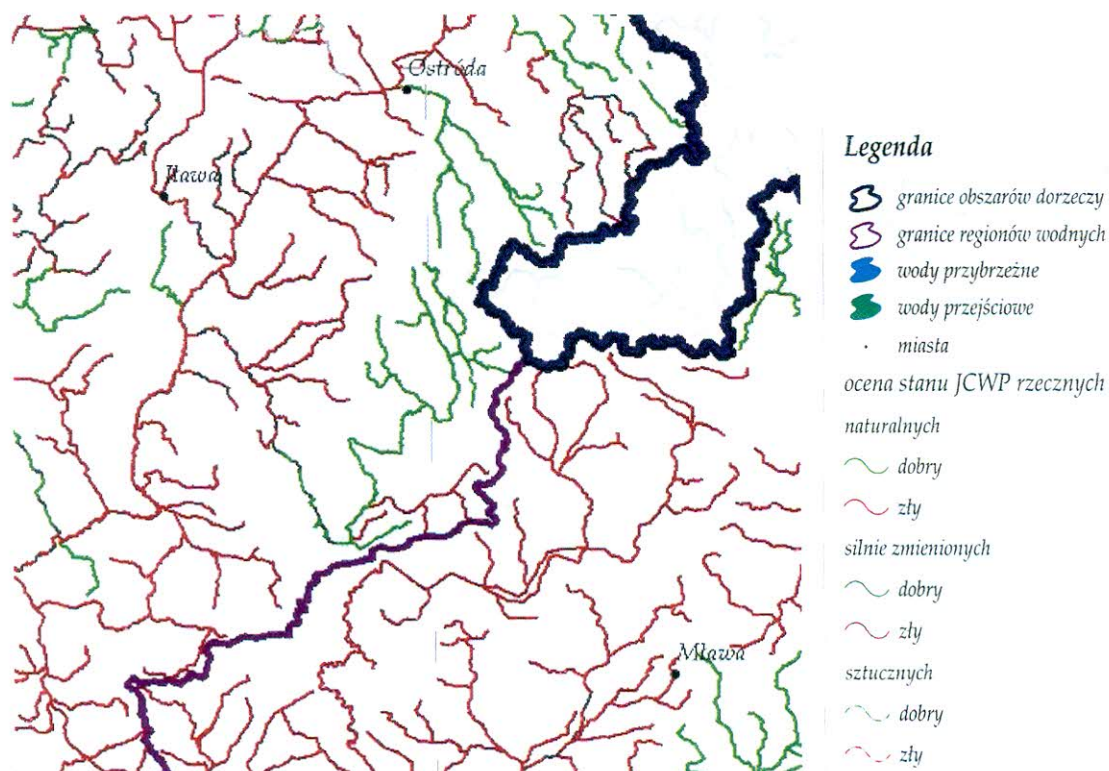
wszystkie jednolite części wód powierzchniowych jeziornych na terenie powiatu, w 85% JCWP jeziornych stwierdzono stan wód zły. Stan jednolitych części wód podziemnych na terenie powiatu w 100% odpowiada parametrom stanu dobrego zarówno pod względem ilościowym jak i chemicznym.

Tabela 28. Stan jednolitych części wód powierzchniowych i podziemnych w obrębie powiatu działdowskiego

Lp.	Stan wód	Liczba JCW [szt.]	Udział procentowy
JCWP rzeczne			
1.	Dobry	4	16%
2.	Zły	21	84%
JCWP jeziorne			
3.	Umiarkowany	1	17%
4.	Słaby	1	17%
5.	Zły	4	66%
JCWPd			
6.	Dobry	4	100%

Źródło: Opracowanie własne na podstawie danych Bazy aPGW, KZGW, 2016.

Mapa 16. Stan JCWP rzecznych w obrębie powiatu działdowskiego i na obszarach sąsiednich



Źródło: Aktualizacja Planu gospodarowania wodami na obszarze dorzecza Wisły, KZGW, Warszawa, 2016.

